

## 1. OGÓLNE ZASADY BEZPIECZEŃSTWA

**⚠ Należy dokładnie zapoznać się z poniższymi wskazówkami i przechowywać niniejszą instrukcję w przeznaczonym do tego schowku (14) w foteliku dziecięcym, aby była zawsze łatwo dostępna. W przypadku przekazania fotelika osobie trzeciej należy dotrzeć do niego instrukcję.**

**⚠ NIEBEZPIECZEŃSTWO! Dla ochrony dziecka:**

- Prze zamknięciem drzwi pojazdu zwrócić uwagę na to, czy nie może dojść do zakleszczenia dziecka ani elementów fotelika.
- Podczas wypadku, przy którym prędkość w chwili uderzenia przekracza 10 km/h, może dojść do uszkodzenia fotelika, które może nie być widoczne. W takim przypadku trzeba wymienić fotelik samochodowy. Należy pamiętać o prawidłowej użyciu.
- W razie uszkodzenia (np. upadku) fotelika należy zlecić jego dokładne sprawdzenie.
- Należy regularnie kontrolować wszystkie istotne elementy fotelika pod kątem uszkodzeń. W szczególności należy dbać o to, aby wszystkie elementy mechaniczne były w pełni sprawne.
- Nigdy nie należy smarować ani oliwić elementów fotelika dziecięcego.
- Nigdy nie zostawiać dziecka znajdującego się w foteliku w pojeździe bez nadzoru.
- Dopilnować, aby dziecko wsiałado do samochodu i wysiałado z niego wyłącznie od strony chodnika.
- Chronic fotelik dziecięcy przed intensywnymi promieniami słonecznymi, gdy nie jest używany. Pod wpływem bezpośredniego promieniowania słonecznego fotelik może bardzo mocno się nagrzać. Skóra dziecka jest bardzo delikatna i może ulec poparzeniu.
- Im ściślej pas przylega do ciała dziecka, tym wyższy jest poziom jego bezpieczeństwa. Z tego względu nie należy zakładać dziecku grubych ubrań pod pasem.
- W trakcie długich podróży należy robić regularne przerwy, aby dać dziecku możliwość ruchu i zabawy.
- Zastosowanie na tylnym siedzeniu: fotelik przedni należy przesunąć do przodu na tyle, aby nogi dziecka nie mogły uderzyć w jego oparcie (w celu uniknięcia ryzyka obrażeń).

**⚠ NIEBEZPIECZEŃSTWO! Dla ochrony wszystkich pasażerów:**

W razie gwałtownego hamowania lub wypadku niezabezpieczone przedmioty lub osoby mogą spowodować obrażenia innych pasażerów. Z tego względu należy zawsze dbać o to, aby...

- nie stosować innych punktów przyjmujących obciążenie niż punkty opisane w tej instrukcji i oznaczone na foteliku;
- oparcia foteli samochodowych były zablokowane (np. zaryglować składaną kanapę tylną);
- zabezpieczyć w pojeździe wszelkie ciężkie lub kanciaste przedmioty (znajdujące się np. na półce przed szybą tylną);
- wszystkie osoby znajdujące się w pojeździe miały zapięte pasy bezpieczeństwa;
- fotelik znajdujący się w samochodzie zawsze był zabezpieczony, nawet jeśli nie jest w nim przewożone dziecko.

**⚠ OSTRZEŻENIE! Ostrzeżenia dotyczące używania fotelika dziecięcego:**

- Fotelik nie może być używany bez zamocowania, nawet w celu wypróbowania.
- Aby uniknąć uszkodzeń, należy uważać, aby fotelik nie zakleszczył się między twardymi przedmiotami (drzwi samochodu, prowadnice siedzenia itp.).
- Nie używany fotelik przechowywać w bezpiecznym miejscu. Nie kłaść na foteliku ciężkich przedmiotów i nie przechowywać go w pobliżu źródeł ciepła ani w miejscach silnie nasłonecznionych.

**OSTROŻNIE! Aby chronić pojazd:**

- Na niektórych obciążeniach foteli samochodowych wykonanych z delikatnego materiału (np. z weluru, skóry) mogą wystąpić ślady zużycia wskutek używania fotelika. Aby zapewnić optymalną ochronę obić foteli samochodowych, zalecamy stosowanie podkładki pod fotelik dziecięcy BRITAX RÖMER dostępnej w naszej ofercie akcesoriów.

## 9. UTYLIZACJA

Należy przestrzegać obowiązujących w danym kraju przepisów dotyczących utylizacji odpadów.

Utylizacja opakowania	Kontener na makulaturę
Pokrowiec fotelika	Pojemnik na odpady nienadające się do powtórnego przetworzenia, utylizacja termiczna
Elementy z tworzywa sztucznego	Zgodnie z oznaczeniem wrzucić do odpowiedniego kontenera
Elementy z metalu	Kontener na odpady z metalu
Pasy	Kontener na odpady z poliestru
Zamek i klamra	Pojemnik na odpady nienadające się do powtórnego przetworzenia

**BRITAX RÖMER Child Safety EMEA**  
www.britax-roemer.com | contact@britax.com

<b>BRITAX RÖMER</b> Kindersicherheit GmbH Theodor-Heuss-Straße 9 89340 Leipheim Germany +49 (0) 8221 3670 199	<b>BRITAX Excelsior Limited</b> 1 Churchill Way West Andover Hampshire SP10 3UW United Kingdom +44 (0) 1264 386034	<b>BRITAX Nordiska Barn AB</b> Jörgen Kocksgatan 4 SE-211 20 Malmö Sweden
--	---	--

## 2. UŻYTKOWANIE W POJEJDZIE

### 2.1 Użytkowanie zgodne z przeznaczeniem

Fotelik samochodowy został zaprojektowany, sprawdzony i dopuszczony do użytku zgodnie z wymogami europejskiej normy dotyczącej sprzętu ochronnego dla dzieci (ECE R 129/03). Jest przeznaczony do zabezpieczenia dziecka w pojeździe. Może być użytkowany na fotelach usytuowanych zgodnie lub przeciwnie do kierunku jazdy. **Nie jest zabawką i nie nadaje się do siedzenia poza pojazdem.**

Fotelik dziecięcy dopuszczony jest do użycia zarówno z, jak i bez XP-PAD.

### 2.2 Wskazówki dotyczące bezpieczeństwa

**Likwidacja funkcji ochronnej poprzez modyfikację**

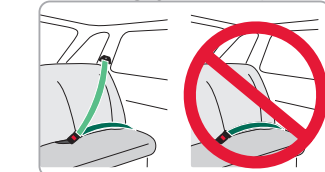
Samowolne zmiany techniczne mogą ograniczyć lub znieść całkowicie funkcję ochronną fotelika. W przypadku dokonania jakichkolwiek modyfikacji fotelika samochodowego dla dzieci aprobaty techniczna traci ważność.

- Nie dokonywać żadnych zmian technicznych w foteliku samochodowym.
- Modyfikacji może dokonywać wyłącznie producent.

**Możliwość odniesienia obrażeń wskutek nieprawidłowego użycia**

Użytkowanie fotelika niezgodne z przeznaczeniem może być przyczyną ciężkich obrażeń lub śmierci.

- Fotelika **nigdy** nie zabezpieczać pasem 2-punktowym.



- Należy przeczytać i stosować się do instrukcji pojazdu, którym będzie przewożone dziecko.
- W przypadku przedniej poduszki powietrznej fotelik należy przesunąć maksymalnie do tyłu.
- W razie wątpliwości skontaktować się z producentem lub sprzedawcą niniejszego urządzenia zabezpieczającego dzieci.
- Dostosować fotelik do wzrostu przewożonego dziecka.

### 2.3 Warunki

Ten fotelik posiada homologację dla trzech sposobów montażu **A**, **B1** oraz **B2**. Sposób montażu należy dopasować do wzrostu przewożonego dziecka.

**ⓘ Wskazówka!** Sposoby montażu zostały opisane w rozdziale 5 „Montaż i użytkowanie” [strona II].

**ⓘ Wskazówka!** Informacje o miejscach dopuszczonych do montażu znajdują się w instrukcji obsługi pojazdu. W przypadku wątpliwości należy zwrócić się do producenta pojazdu lub jego przedstawiciela handlowego.

**Od 15. miesiąca życia / 76 cm - 102 cm / do 21 kg** (i-Size Universal ISOFIX)

Stosować metodę montażu **A**. Fotelik samochodowy może być użytkowany wyłącznie na następujących miejscach siedzących:

- Miejsca siedzące z homologacją i-Size.
- Miejsca siedzące dopuszczone dla klasy wielkości ISOFIX „B1” oraz masy ciała dziecka 9-18 kg. Ponadto miejsce siedzące w pojeździe musi być wyposażone w punkt kotwienia dla górnego pasa top tether.

**100 cm - 133 cm** (i-Size booster seat)

Metodę montażu **B1** stosuj w przypadku miejsc siedzących z homologacją i-Size. Fotelik samochodowy może być stosowany także na miejscach siedzących wymienionych na dołączonej liście modeli pojazdów.

W przypadku miejsc siedzących z homologacją i-Size bądź uniwersalną alternatywnie możesz zastosować metodę montażu **B2**.

**ⓘ Wskazówka!** Niektóre siedzenia ograniczają możliwości regulacji fotelika samochodowego. Wpływa to na funkcje „Ustawianie kąta fotelika” oraz „Ustawianie zagłówka”.

**133 cm - 150 cm** (Specific vehicle booster seat)

Stosować metodę montażu **B1** lub **B2**. Fotelik dziecięcy może być stosowany na miejscach siedzących tylko w pojazdach wymienionych na dołączonej liście modeli.

**ⓘ Wskazówka!** Aktualna wersja tej listy znajduje się na naszej stronie internetowej. www.britax-roemer.com

## 3. PIELEGNACJA I KONSERWACJA

**KONSERWACJA ZAMKA PASA BEZPIECZEŃSTWA**

Warunkiem zapewnienia bezpieczeństwa dziecka jest prawidłowe działanie zamka pasa. Zakłócenia działania zamka pasa wynikają zwykle z nagromadzenia zabrudzeń lub ciał obcych. Zakłócenia działania to między innymi:

- Końcówki zamka pasa po naciśnięciu czerwonego przycisku odblokowania są zwalniane bardzo wolno.
- Końcówki zamka pasa nie zatraskują się (tzn. są zwalniane przy próbie wcisnięcia).
- Zakłócenia zamka pasa zatraskują się bez słyszalnego kliknięcia.
- Wprowadzanie końcówek pasa jest utrudnione (odczuwalny jest opór).
- Zamek pasa bezpieczeństwa daje się otworzyć jedynie przy użyciu siły.

**Rozwiązanie**

Przepłukać zamek pasa w celu zapewnienia jego prawidłowego funkcjonowania:

**CZYSZCZENIE ZAMKA PASA**

- Otworzyć zapięcie na rzep przy wkładce z przodu (31) i ją zdjąć.
- Wyciągnąć szarą płytkę wymienną (32) w sposób opisany w rozdziale „10. ZDEJMOWANIE 5-PUNKTOWEGO PASA BEZPIECZEŃSTWA I PONOWNE MOCOWANIE ZABEZPIECZENIA SECUREGUARD”.
- Włożyć płytkę wymienną (32) z zamkiem pasa (20) na co najmniej godzinę do ciepłej wody z płynem do mycia naczyń.
- Dokładnie wypłukać zamek pasa (20) i go osuszyć.
- Przymocować płytkę wymienną (32) w sposób opisany w rozdziale „10. ZDEJMOWANIE 5-PUNKTOWEGO PASA BEZPIECZEŃSTWA I PONOWNE MOCOWANIE ZABEZPIECZENIA SECUREGUARD”.
- Mocujemy przednią wkładkę (31).

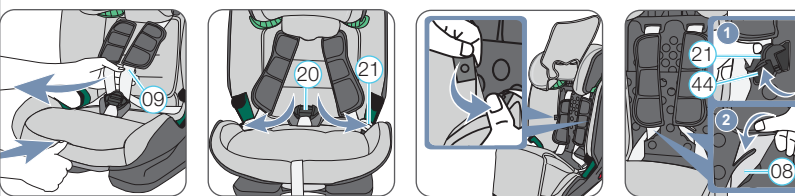
**CZYSZCZENIE**

**⚠ OSTROŻNIE!** Należy używać wyłącznie oryginalnych obić zamiennych na foteliki firmy Britax, ponieważ obicie jest integralną częścią fotelika samochodowego i ma istotne znaczenie dla niezawodnego działania systemu. Zamiennie pokrowce na foteliki można nabyć w sklepie specjalistycznym.

**⚠ OSTROŻNIE!** Nie wolno używać fotelika sam bez obicia.

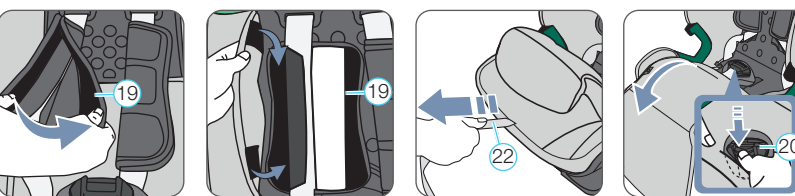
- Obicie można zdjąć i wyprać w pralce ustawionej na program dla tkanin delikatnych (30°C), używając łagodnego środka piorącego. Należy przestrzegać zaleceń zamieszczonych na metce obicia.
- Można zdjąć wkładki naramienne i umyć je letnią wodą z mydłem.
- Elementy wykonane z tworzywa sztucznego, SecureGuard, XP-PAD i pasy można czyścić wodą z mydłem. Nie należy używać agresywnych środków czyszczących (np. rozpuszczalników).

## 10. ZDEJMOWANIE 5-PUNKTOWEGO PASA BEZPIECZEŃSTWA I PONOWNE MOCOWANIE ZABEZPIECZENIA SECUREGUARD

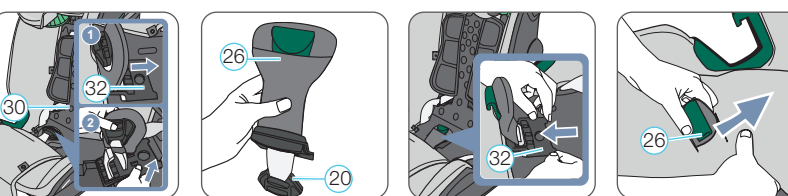


„Zalecamy używanie pasa 5-punktowego najdłużej jak to możliwe. Zalecamy założenie SecureGuard dopiero, gdy dziecko będzie miało więcej niż 102 cm wzrostu”.

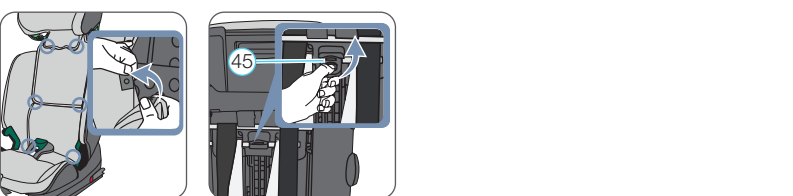
- Poluzować pas 5-punktowy (09) fotelika samochodowego, na ile to możliwe.
- Otworzyć zamek pasa (20) i włożyć końcówki zamka (21) w boczne prowadnice pasa.
- Zwolnić zatrzaski z tyłu i złożyć górną połowę obicia ku górze, a dolną połowę w dół.
- Włożyć końcówki zamka (21) w przewidziane do tego wycięcie (44) w wewnętrznej części oparcia.



- Otworzyć obie wkładki naramienne (19) na bocznych zapięciach na rzepy.
- Wsunąć zapięcie na rzepy obu otwartych wkładów naramiennych (19) pod obicie oparcia i przymocować je do przewidzianej do tego flauszowej taśmy. Zwrócić uwagę na to, aby wkłady naramienne nie nachodziły na siebie.
- Pociągnąć regulowaną taśmę pasa (22), aby naprężyć pas bezpieczeństwa.
- Zwolnić dwa zatrzaski na obiciu siedziska i złożyć obicie do przodu. Zamek pasa bezpieczeństwa (20) wyciągnąć przy tym przez pokrowiec.

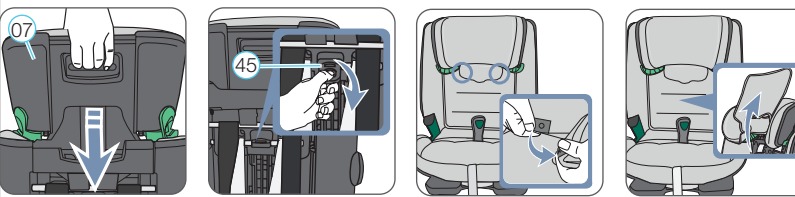


- Unieść szarą płytkę wymienną (32) i wysunąć ją razem z zamkiem pasa (20) w kierunku oparcia (30).
- Obrócić szarą płytkę wymienną (32), aby zabezpieczenie SecureGuard (B) znajdowało się **u góry, a zamek pasa (A) (20) na dole**.
- Ukryć zamek pasa (20) w przewidzianym do tego zagłębieniu i wsunąć szarą płytkę wymienną (32) z powrotem do jej uchwytu, aby słyszalny był dźwięk kliknięcia.
- Przełożyć SecureGuard (26) przez szczylinę w obiciu z naszywką B.



- Zamknąć dwa dolne zatrzaski na obiciu.
- Zamknąć dwa górne zatrzaski na obiciu.
- Zamknąć dwa zatrzaski na górnym obiciu zagłówków.
- ⓘ Wskazówka!** Zagłówek (07) posiada dwa oddzielne obszary. Zwolnić drugi obszar, gdy tylko zagłówek zostanie maksymalnie wysunięty w pierwszym obszarze. Nacisnąć w tym celu zabezpieczenie pośrodku przełącznika zmiany grupy (45) i jednocześnie przesunąć go do górnej pozycji.
- ⓘ Wskazówka!** Zagłówek (07) można dopasować do wzrostu między 100 cm a 150 cm.

## 11. PONOWNE MOCOWANIE 5-PUNKTOWEGO PASA BEZPIECZEŃSTWA I ZDEJMOWANIE ZABEZPIECZENIA SECUREGUARD

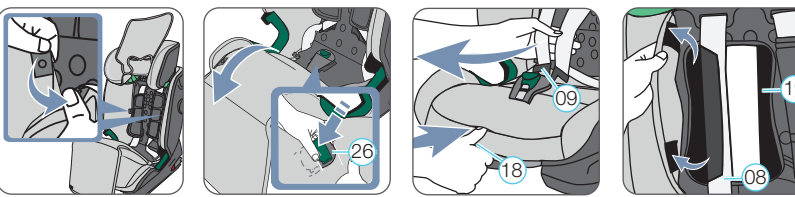


**Tył fotelika**

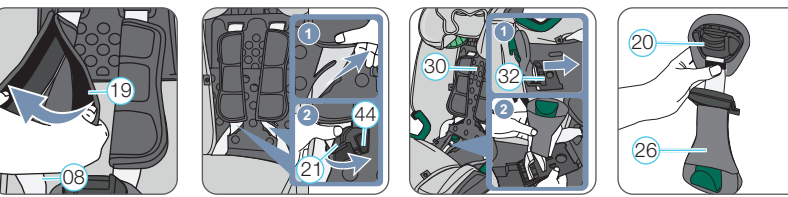
- Ustawić zagłówek (07) w najniższej pozycji.
- Wcisnąć zabezpieczenie na środku przełącznika zmiany grupy wiekowej (45) i przesunąć go jednocześnie do dolnego położenia.
- ⓘ Wskazówka!** Zagłówek (07) można regulować w przedziale wzrostu od 76 cm do 102 cm.

**Przód fotelika**

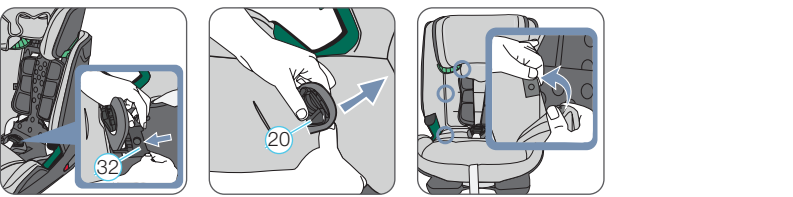
- Złożyć dolną część obicia zagłówka do góry i ułożyć ją na zagłówku.



- Otworzyć dwa zatrzaski po wewnętrznej stronie obicia zagłówka.
- Otworzyć dwa zatrzaski na tylnej części obicia.
- Zwolnić dwa zatrzaski na obiciu siedziska i złożyć obicie do przodu. Wyciągnąć przy tym SecureGuard (26) przez obicie.
- Poluzować pas 5-punktowy (09) fotelika samochodowego, na ile to możliwe. Wskazówka! Pociągnąć oba pasy naramienne przy wcisniętym przycisku regulacji (18) do przodu.
- Odcłaczyć obie otwarte wkładki naramienne (19) od zapięcia na rzepy i przełożyć je przez pasy naramienne (08).



- ⚠ NIEBEZPIECZEŃSTWO!** Należy się upewnić, że pasy naramienne (08) przebiegają prawidłowo przez wkładki naramienne (19).
- Wyciągnąć końcówki zamka (21) z przewidzianego do tego wycięcia (44) w wewnętrznej części oparcia.
- Unieść szarą płytkę wymienną (32) i wysunąć ją razem z SecureGuard (26) w kierunku oparcia (30).
- Przekręcić szarą płytkę wymienną (32), aby zamek pasa (20) znajdował się **u góry, SecureGuard (26) na dole**.



- Ukryć SecureGuard (26) w przewidzianym do tego zagłębieniu i wsunąć szarą płytkę wymienną (32) z powrotem do jej uchwytu, aby słyszalny był dźwięk kliknięcia.
- Przełożyć zamek pasa (20) przez szczelinę w obiciu, znajdującą się bliżej oparcia.
- Zamknąć dwa dolne zatrzaski na obiciu.
- Zamknąć dwa górne zatrzaski na obiciu.
- Zamknąć dwa zatrzaski na górnym obiciu zagłówków.

**Ściąganie obicia**

**Zagłówki**



- Otworzyć dwa zatrzaski (33) w otworach na pasy.
- Ustawić zagłówki fotelika w najwyższej pozycji.
- Ściągnąć elastyczną opaskę u góry z krawędzi kołyski i wyciągnąć wtykane karty (34) z obu szczelin w kołysce.
- Wyciągnąć krawędź obicia ze szczeliny między kołyską siedziska i wkładką amortyzującą.
- Wyczepić gumowe pętelki (35) poniżej zagłówka.

**Kołyska fotelika**



- Otworzyć zapięcie na rzep przy wkładce z przodu (31) i ją zdjąć.
- Otworzyć cztery zatrzaski (36) na powierzchni siedziska i opaski.
- Przesunąć zamek pasa (20) lub SecureGuard (26) przez szczylinę obicia.
- Wyczepić gumowe pętelki (37) z przodu poniżej powierzchni siedziska i wyciągnąć wtykane karty (38) z kołyski siedziska.
- Wyciągnąć ostrożnie elastyczne pętle ze szczeliny dookoła prowadnic pasa (28).
- Wyciągnąć krawędź obicia i karty wtykane (39) ze szczeliny między kołyską siedziska i wkładką amortyzującą.
- Wyciągnąć gumowe pętelki (40) u góry z tyłu oparcia ze szczeliny w obiciu siedziska i je wyczepić.



**Ponowne zakładanie pokrowca:**

Zastosować się do tych kroków w odwrotnej kolejności.

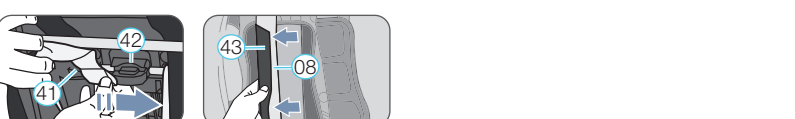
**⚠ OSTROŻNIE!** W przypadku metody montażu **A** należy zawsze używać fotelika z prawidłowo zamontowanym zamkiem pasa (20), a w przypadku metody montażu **B** zawsze z prawidłowo zamontowanym zabezpieczeniem SecureGuard (26). Upewnić się, że płytka wymienna (32) jest prawidłowo zamocowana.

**⚠ OSTROŻNIE!** Zwrócić uwagę na to, czy taśmy pasa nie są skręcone oraz, czy są prawidłowo ułożone w otworach na pasy w obiciu. Do zamka pasa (20) jest przewidziany tylny, a do zabezpieczenia SecureGuard (26) przedni otwór w obiciu fotelika. Otwór na pas przy przedniej krawędzi fotela jest przewidziany do pasa regulacyjnego (22) mechanizmu pasów.

**Zdejmowanie wkładek naramiennych**



- Poluzować pasy naramienne (08) na tyle, na ile to możliwe.
- Otworzyć wkładki naramienne (19) na bocznych zapięciach na rzepy.



**Tyłna strona fotelika samochodowego**

- Przełożyć Top Tether (13) do przodu przed fotelik.
- Wyczepić schowek (14) u góry.
- Trochę wyciągnąć pasy naramienne (08), aby zobaczyć położone poniżej pętle pasa wkładek naramiennych (19).
- Wyczepić pętle pasa z przekładek z tworzywa sztucznego (41) układu regulacji wysokości pasa ramieniowego (42).
- Wyciągnąć wkładki naramienne (19) do przodu, z otworów w pasie.

**Ponowne umieszczanie wkładek naramiennych**

Zastosować się do tych kroków w odwrotnej kolejności.

**⚠ OSTROŻNIE!** Wkładki naramienne (19) i pasy nie mogą być skręcone lub zamienne. Pasy naramienne (08) muszą być umieszczone we wkładkach naramiennych (19) pod czarną taśmą osłaniającą (43).

**76 - 150 cm**

**britax**  
**römer**

**ADVANSAFIX i-SIZE**

**PL**

instrukcję użytkownika



www.britax-roemer.com



## 4. CZYNNOSCI PRZYGOTOWAWCZE

W pierwszej kolejności należy zapoznać się z punktem dotyczącym odpowiedniej metody montażu w rozdziale 5.

### 4.1 Przygotowanie ISOFIX

- Jeżeli pojazd nie jest standardowo wyposażony w prowadnice ISOFIX, należy zaciśnąć obie prowadnice (02), dostarczone wraz z fotelikiem\*, wycięciami do góry w dwóch punktach mocowania ISOFIX (01) pojazdu.
- Wskazówka! Punkty mocowania ISOFIX znajdują się między siedziskiem a oparciem fotela samochodowego.
- Ustawić zagłówki fotela samochodowego w najwyższej pozycji.
- Pociągnąć szary uchwyt (03) z tylnej strony fotelika samochodowego, aby całkowicie wysunąć ramiona zatraskowe ISOFIX (04).
- Po obu stronach ramion zatraskowych ISOFIX (04) ścisnąć ze sobą zielony przycisk zabezpieczający (05) i czerwony przycisk zwalnający (06). Gwarantuje to, że oba haczyki ramion zatraskowych ISOFIX (04) są otwarte i gotowe do użycia.

\*Prowadnice ułatwiają montaż fotelika dziecięcego przy użyciu punktów mocowania ISOFIX i zapobiegają uszkodzeniu obić foteli samochodowych. W razie nieużywania należy je wyjąć i przechować w bezpiecznym miejscu. W pojazdach ze składanym oparciem prowadnice należy wyjąć przed jego złożeniem. Eventualne problemy z wyzwalaczami spowodowane są przez zabrudzenie lub ciała obce na prowadnicach i haczykach. Usunąć brud i ciała obce, aby zapobiec tego typu problemom.

### 4.2 Regulacja zagłówka (76 – 102 cm / ≤ 21 kg)

- Poprawnie ustawiony zagłówek (07) zapewnia optymalną ochronę dziecka w foteliku samochodowym. Należy regularnie sprawdzać, czy wysokość zagłówka (07) jest wciąż odpowiednia do wzrostu dziecka: Zagłówek (07) należy ustawić w taki sposób, aby pasy górne (08) znajdowały się na wysokości ramion dziecka lub nieco powyżej.

- Pasy górne (08) trzeba ustawić tak, aby przebiegały poziomo lub tuż powyżej ramion dziecka.  
► Pasy naramienne (08) nie mogą przebiegać za plecami dziecka, na wysokości uszu lub nad uszami.

#### Ustawianie pasów górnych:

- Poluzować pas 5-punktowy (09) fotelika samochodowego, na ile to możliwe.
- Nacisnąć i przytrzymać uchwyt do regulacji zagłówka (10) z tyłu zagłówka (07).
- Odblokowany zagłówek (07) przestawić do żądanej wysokości. Gdy uchwyt regulacji (10) zostanie zwolniony, zagłówek (07) zablokuje się.

### 4.3 Regulacja zagłówka (100 – 150 cm)

- Poprawnie dopasowany zagłówek (07) gwarantuje optymalny przebieg pasa poprzecznego (11) i zapewnia dziecku optymalną ochronę. Należy regularnie sprawdzać, czy wysokość zagłówka (07) jest wciąż odpowiednia do wzrostu dziecka: Zagłówek (07) musi być ustawiony w taki sposób, aby pomiędzy ramionami dziecka a zagłówkiem (07) pozostawało wolne miejsce o szerokości dwóch palców.

#### Wysokość zagłówka można dopasować do wzrostu dziecka w następujący sposób:

- Nacisnąć i przytrzymać uchwyt do regulacji zagłówka (10) z tyłu zagłówka (07).
- Odblokowany zagłówek (07) przestawić do żądanej wysokości. Gdy uchwyt regulacji (10) zostanie zwolniony, zagłówek (07) zablokuje się.
- Ustawić fotelik dziecięcy na siedzeniu pojazdu.
- Sadzanym dziecku na foteliku i sprawdzamy wysokość. Czynności te należy powtarzać, aż zagłówek (07) zostanie ustawiony na prawidłowej wysokości.

## 4.4 MOCOWANIE / WYJMOWANIE XP-PAD

XP-PAD może być stosowany jedynie przy sposobie montażu B1 und B2 .

#### Mocowanie XP-PAD

- Wyjąć XP-PAD (46) ze schowka (14).
- Zamocować XP-PAD (46) na zagłówku (07) fotelika dziecięcego.
- Założyć XP-PAD (46) na fotelik dziecięcy po stronie bliższej drzwi pojazdu.
- Wprowadzić elastyczny pas mocujący zapięcia XP-PAD (46) do jasnozielonego uchwytu pasa (29) w zagłówku (07) tak, aby w całości znalazł się w uchwycie (29) i nie był poskręcany.

#### Wyjmowanie XP-PAD

- Wyprowadzić elastyczny pas mocujący zapięcia XP-PAD (46) z jasnozielonego uchwytu pasa (29).
- Wyjąć XP-PAD (46) z zagłówka (07) fotelika dziecięcego.
- Włożyć XP-PAD (46) do schowka (14).

## 5. MONTAŻ I UŻYTKOWANIE

### A 76 – 102 cm / ≤ 21 kg Z ISOFIX + Top Tether

#### 1. WYKONANIE CZYNNOSCI PRZYGOTOWAWCZYCH

- Wykonać czynności opisane w rozdziale 4.1 „PRZYGOTOWANIE ISOFIX”.
- Wykonać czynności opisane w rozdziale 4.2 „USTAWIANIE ZAGŁÓWKA (76 – 102 cm / ≤ 21 kg)”.
- Jeżeli zajdzie potrzeba regulacji z ustawieniami B1 lub B2 z powrotem do A, należy wykonać kroki opisane w „Wyjmowanie XP-PAD” w rozdziale 4.4 „MOCOWANIE / WYJMOWANIE XP-PAD”.

#### 2. PRZYGOTOWANIE TOP TETHER

- Odczepić haczyk zatraskowy (12) Top Tether (13) od mocowania po tylnej stronie fotelika samochodowego.
- Wyjąć Top Tether (13) ze schowka (14) i przenieść przez fotelik.

- Ustawić zwrócony w kierunku jazdy fotelik dziecięcy na fotelu samochodowym dopuszczonym do takiego zastosowania. Dopasować kąt oparcia siedzenia samochodowego, aby szczelina między siedzeniem a fotelikiem była jak najmniejsza.

- Wyjąć Top Tether (13) i odsunąć metalowy uchwyt (15) od pasa, aby przedłużyć pas i pociągnąć Top Tether (13) za haczyk zatraskowy (12).

- Przeprowadzić Top Tether (13) między wspornikami zagłówka (07), a w przypadku zagłówek zintegrowanych po tej ich stronie, która znajduje się bliżej punktu mocowania Top Tether (13) w samochodzie.

#### 3. MOCOWANIE TOP TETHER

Zacząć haczyk zatraskowy (12) w rekomendowanym w instrukcji obsługi samochodu punkcie mocowania Top Tether. **OSTROŻNIE!** Nie używać haczyka na bagaż zamiast punktu mocowania Top Tether. Poszukać w samochodzie następującego symbolu:

#### 4. MOCOWANIE ISOFIX

- Umieścić oba ramiona zatraskowe ISOFIX (04) bezpośrednio przed dwiema prowadnicami (02).
- Wsunąć oba ramiona zatraskowe ISOFIX (04) w prowadnice (02), aż ramiona zatraskowe ISOFIX (04) zatrzasną się z obu stron z odgłosem kliknięcia. **NIEBEZPIECZEŃSTWO!** Aby fotelik dziecięcy był prawidłowo zamocowany, po obu stronach musi być widoczny zielony przycisk zabezpieczający (05).

## 5. DOCISKANIE FOTELIKA

Wcisnąć fotelik do tyłu przy użyciu siły, na tyle, na ile to możliwe.

#### 6. KONTROLA MOCOWANIA

Potrząsnąć fotelikiem, aby upewnić się, że jest bezpiecznie zamocowany i skontrolować przyciski zabezpieczające (05), aby upewnić się, że oba wskazania są całkowicie zielone.

#### 7. NAPRĘŻANIE TOP TETHER

Naprężyć taśmę pasa Top Tether (13), aż wskaźnik naprężenia pasa (16) będzie zielony, a Top Tether (13) zostanie sztywno naprężony.

#### 8. DOPASOWANIE SICT

Obrócić SICT (17) w kierunku przeciwnym do ruchu wskazówek zegara (po stronie bliższej drzwi pojazdu) do momentu, gdy jego odległość względem drzwi pojazdu wyniesie 5 mm lub pokrętko zostanie maksymalnie wykręcone.

#### 9. POLUŻNIANIE PASÓW NARAMIENNYCH

Aby poluzować pasy naramienne, nacisnąć przycisk regulacyjny (18) i równocześnie pociągnąć oba pasy naramienne (08) do przodu. **UWAGA!** Nie ciągnąć za wkładki naramienne (19).

#### 10. ROZPINANIE ZAMKA PASA

Aby rozpiąć zamek pasa (20), nacisnąć czerwony przycisk na zamku pasa.

#### 11. UMIESZCZANIE DZIECKA W FOTELIKU

Posadzić dziecko w foteliku. Uważać, aby zamek pasa (20) był przelożony do przodu i umieścić dziecko w foteliku.

#### 12. ZAKŁADANIE PASÓW NARAMIENNYCH

Nalozyc pasy naramienne (08) na ramiona dziecka. **OSTRZEŻENIE!** Nie przekręcić ani nie zamienić miejscami pasów naramiennych, ponieważ tracą przez to swoją funkcję ochronną.

#### 13. ZAPINANIE ZAMKA PASA

Poprowadzić obie końcówki pasa (21) i połączyć je przed włożeniem do zapięcia pasa (20) – musi być przy tym słyszalne kliknięcie.

#### 14. NAPRĘŻANIE PASA REGULACYJNEGO

Pociągnąć za pas regulacyjny, (22) aż pas będzie przylegał płasko i ściśle do ciała dziecka. **OSTRZEŻENIE!** Pasy biodrowe powinny przebiegać przez pachwiny dziecka tak głęboko, na ile to możliwe.

#### Δ Dla bezpieczeństwa dziecka przed każdą podróżą sprawdzać, czy...

- fotelik dziecięcy z obu stron jest zatrzaśnięty ramionami zatraskowymi ISOFIX (04) w punktach mocowania ISOFIX (01) i oba przyciski zabezpieczające (05) są całkowicie zielone;
- fotelik dziecięcy jest bezpiecznie zamocowany;
- Top Tether (13) jest naprężony powyżej oparcia fotelika samochodowego i wskaźnik naprężenia pasa (16) jest zielony;
- pasy fotelika ściśle przylegają do ciała dziecka, nie ścisnąc go;
- pasy naramienne (08) są właściwie ustawione, a pasy nie są skręcone;
- wkładki naramienne (19) znajdują się we właściwych położeniach przy ciele dziecka;
- obce końcówki zamka (21) są zatrzaśnięte w zamku (20);
- poduszka boczna SICT (17) jest prawidłowo zainstalowana i używana.

## B1 100 – 150 cm Z ISOFIX + pas pojazdu

#### 1. WYKONANIE CZYNNOSCI PRZYGOTOWAWCZYCH

- Wykonać czynności opisane w rozdziale 4.1 „PRZYGOTOWANIE ISOFIX”.
- Wykonać czynności opisane w rozdziale 4.3 „USTAWIANIE ZAGŁÓWKA (100 – 150 cm)”.
- Wykonać kroki „Mocowanie XP-PAD” opisane w rozdziale 4.4 „MOCOWANIE / WYJMOWANIE XP-PAD”.

- Ustawić zwrócony w kierunku jazdy fotelik dziecięcy na fotelu samochodowym dopuszczonym do takiego zastosowania. Zwrócić uwagę, aby oparcie fotelika dziecięcego (30) całą powierzchnią przylegało do oparcia fotela samochodowego. **Wskazówka!** Jeśli zagłówek fotela pojazdu utrudnia prawidłowe zamocowanie fotelika, należy zdemontować zagłówek (patrz instrukcja obsługi pojazdu). Zabezpieczyć zdemontowany zagłówek w odpowiednim miejscu w pojeździe, tak aby nie przemieszczał się w czasie jazdy.

#### 3. MOCOWANIE ISOFIX

- Umieścić oba ramiona zatraskowe (04) bezpośrednio przed prowadnicami (02).
- Wsunąć oba ramiona zatraskowe ISOFIX (04) w prowadnice (02), aż ramiona zatraskowe ISOFIX (04) zatrzasną się z obu stron z odgłosem kliknięcia. **NIEBEZPIECZEŃSTWO!** Aby fotelik dziecięcy był prawidłowo zamocowany, po obu stronach musi być widoczny zielony przycisk zabezpieczający (05).

#### 4. DOCISKANIE FOTELIKA

Wcisnąć fotelik do tyłu przy użyciu siły na tyle, na ile to możliwe.

#### 5. KONTROLA MOCOWANIA

Potrząsnąć fotelikiem, aby upewnić się, że jest bezpiecznie zamocowany i skontrolować przyciski zabezpieczające (05), aby upewnić się, że oba wskazania są całkowicie zielone.

- Wykonać czynności opisane w rozdziale 7 „ZABEZPIECZENIE DZIECKA W FOTELIKU”.

## B2 100 – 150 cm Z pasem pojazdu

Fotelik ADVANSAFIX i-SIZE nie jest zamocowany na stałe w samochodzie. Zabezpiecza się go razem z dzieckiem przy użyciu samochodowego 3-punktowego pasa bezpieczeństwa.

#### 1. WYKONANIE CZYNNOSCI PRZYGOTOWAWCZYCH

- Wykonać czynności opisane w rozdziale 4.3 „USTAWIANIE ZAGŁÓWKA (100 – 150 cm)”.
- Wykonać kroki „Mocowanie XP-PAD” opisane w rozdziale 4.4 „MOCOWANIE / WYJMOWANIE XP-PAD”.

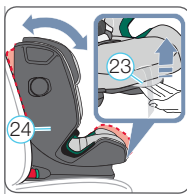
- Ustawić fotelik dziecięcy na siedzeniu pojazdu. Zwrócić uwagę, aby oparcie fotelika dziecięcego (30) całą powierzchnią przylegało do oparcia fotela samochodowego. **Wskazówka!** Jeśli zagłówek fotela pojazdu utrudnia prawidłowe zamocowanie fotelika, należy zdemontować zagłówek (patrz instrukcja obsługi pojazdu). Zabezpieczyć zdemontowany zagłówek w odpowiednim miejscu w pojeździe, tak aby nie przemieszczał się w czasie jazdy.

- Wykonać czynności opisane w rozdziale 7 „ZABEZPIECZENIE DZIECKA W FOTELIKU”.

## 6. USTAWIANIE KĄTA FOTELIKA

Kołysek fotelika ADVANSAFIX i-SIZE można ustawiać pod trzema różnymi kątami nachylenia. Fotelik ADVANSAFIX i-SIZE został dopuszczony do następujących zastosowań:

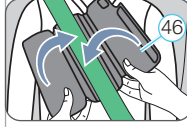
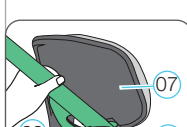
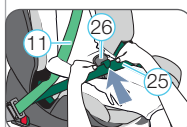
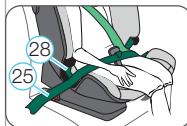
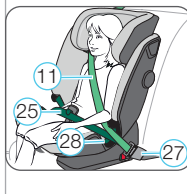
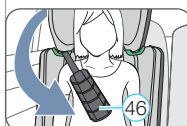
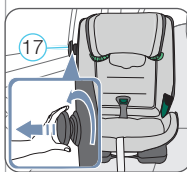
Kąt nachylenia	Wzrost
w pozycji wyprostowanej	76 – 140 cm
w pozycji pośredniej	76 – 150 cm
w pozycji leżącej	76 – 150 cm



#### Regulacja kąta fotelika:

- Pociągnąć dźwignię regulacji (23) do przodu i pociągnąć/przesunąć kołysek fotelika (24) do żądanej pozycji. **NIEBEZPIECZEŃSTWO!** Kołysek fotelika (24) musi zablokować się mocno w każdej pozycji. Pociągnąć kołysek fotelika (24) z obu stron, aby sprawdzić zamocowanie. **Wskazówka!** Kąt nachylenia kołyśki fotelika (24) można zmienić również wtedy, gdy dziecko zajęło już miejsce na foteliku. W przypadku używania fotelika samochodowego z pasem pojazdu należy naciągnąć pas samochodu po zmianie ustawienia kąta siedzenia. (B1 i B2).

## 7. ZABEZPIECZENIE DZIECKA W FOTELIKU



- Obrócić SICT (17) w kierunku przeciwnym do ruchu wskazówek zegara (po stronie bliższej drzwi pojazdu) do momentu, gdy jego odległość względem drzwi pojazdu wyniesie 5 mm lub pokrętko zostanie maksymalnie wykręcone.

- Posadzić dziecko w foteliku samochodowym i położyć XP-PAD (46) na klatce piersiowej dziecka. Jeżeli okaże się, że siła zwiłania 3-punktowego pasa bezpieczeństwa jest niewystarczająca do zapewnienia jego odpowiedniego napięcia (pas przylega do dziecka), fotelik dziecięcego nie wolno stosować bez XP-PAD (46).

- Wyciągnąć pas samochodowy i poprowadzić przed dzieckiem do zamka pasa bezpieczeństwa fotela samochodowego (27). **NIEBEZPIECZEŃSTWO!** Należy uważać, aby pas samochodowy nie był poskręcany, ponieważ w takim przypadku fotelik nie zapewni pełnego bezpieczeństwa.
- Włożyć klamrę do zamka pasa bezpieczeństwa fotela samochodowego (27) – będzie słychać kliknięcie.

- Włożyć pas poprzeczny (11) i pas biodrowy (25) po stronie zamka pasa bezpieczeństwa fotela samochodowego (27) do ciemnozielonej prowadnicy pasa (28) w siedzisku. **NIEBEZPIECZEŃSTWO!** Zamek pasa bezpieczeństwa fotela samochodowego (27) nie może znajdować się w obszarze ciemnozielonej prowadnicy pasa (28).

- Włożyć pas biodrowy (25) do ciemnozielonej prowadnicy pasa również z drugiej strony siedziska (28). **NIEBEZPIECZEŃSTWO!** Pas biodrowy (25) musi być ułożony na biodrach dziecka możliwie najniżej.

- Wprowadzić pas biodrowy (25) do ciemnozielonego SecureGuard (26). **NIEBEZPIECZEŃSTWO!** Nie wprowadzać pasa poprzecznego (11) do ciemnozielonego SecureGuard (26).

- Wprowadzić pas poprzeczny (11) do jasnozielonego uchwytu pasa (29) w zagłówku (07) tak, aby w całości znalazł się w jasnozielonym uchwycie pasa (29) i nie był poskręcany. **Wskazówka!** Jeżeli oparcie (30) zakrywa jasnozielony uchwyt pasa (29), zagłówek (07) można przestawić do góry. Pasy poprzeczny (11) można teraz łatwo wsunąć. Ponownie ustawić zagłówek (07) na prawidłowej wysokości.

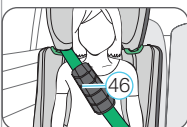
- Upewnić się, że pas poprzeczny (11) jest ułożony na obojczyku dziecka i nie przylega do szyi oraz że przycisk na jasnozielonym uchwycie pasa (29) jest całkowicie zamknięty. **Wskazówka!** Wysokość zagłówka (07) można jeszcze dopasować w pojeździe.

- Odpiąć rzep zapięcia XP-PAD (46) i rozłożyć górną część zapięcia XP-PAD (46) na bok.

- Ułożyć pas poprzeczny (11) we wgłębieniu zapięcia XP-PAD (46).

- Ponownie zamknąć XP-PAD (46), składając rozłożoną część i zapinając rzep. **NIEBEZPIECZEŃSTWO!** Pas poprzeczny (11) musi przebiegać na ukos do tyłu. Bieg pasa można regulować za pomocą nastawnej zwrotnicy pasa w pojeździe. **NIEBEZPIECZEŃSTWO!** Pas poprzeczny (11) nigdy nie może być poprowadzony do przodu do odchylacza pasa w samochodzie. W tym przypadku fotelika należy używać tylko na tylnym siedzeniu.

#### 13. Napiąć pas samochodowy, pociągając pas poprzeczny (11)



#### Δ Dla bezpieczeństwa dziecka przed każdą podróżą sprawdzać, czy...

- fotelik dziecięcy jest z obu stron zablokowany ramionami zatraskowymi ISOFIX w punktach mocowania ISOFIX i oba przyciski zabezpieczające są całkowicie zielone (dotyczy tylko B1 | z ISOFIX + pas samochodowy);
  - fotelik dziecięcy jest bezpiecznie zamocowany;
  - pas biodrowy przebiega po obu stronach siedziska przez ciemnozielone prowadnice,
  - pas biodrowy przebiega przez ciemnozielony SecureGuard,
  - pas poprzeczny po stronie zamka pasa bezpieczeństwa fotela samochodowego również przebiega w ciemnozielonej prowadnicy pasa siedziska fotelika,
  - pas poprzeczny przebiega przez jasnozielony uchwyt pasa w zagłówku,
  - XP-PAD i SICT są prawidłowo zamontowane i używane;
  - pas poprzeczny przebiega ukośnie do tyłu;
  - pasy są napięte i nie są poskręcane;
  - zamek pasa bezpieczeństwa nie leży w ciemnozielonej prowadnicy pasa w siedzisku.
- NIEBEZPIECZEŃSTWO!** Jeżeli dziecko będzie próbowało otworzyć zamek pasa bezpieczeństwa samochodu (27) lub wprowadzić pas poprzeczny (11) do ciemnozielonego SecureGuard (26), należy koniecznie zatrzymać samochód, gdy tylko będzie to możliwe. Sprawdzić, czy fotelik jest prawidłowo zamocowany i zadbać o odpowiednie zabezpieczenie dziecka. Pouchyć dziecko o niebezpieczeństwach wynikających z jego zachowania.

## 8. DEMONTAŻ FOTELIKA DZIECIĘCEGO

### 8.1 ODPINANIE DZIECKA:

- A) 76 – 102 cm / ≤ 21 kg (ISOFIX + TOP TETHER)  
Aby rozpiąć zamek pasa, nacisnąć czerwony przycisk na zamku pasa.
- B) 100 – 150 cm (ISOFIX + PAS SAMOCHODOWY / PAS SAMOCHODOWY)  
Aby odpiąć dziecko, należy nacisnąć przycisk zwalnający zamek pasa bezpieczeństwa w samochodzie.
- Wskazówka!** W celu ułatwienia użytkownika XP-PAD można pozostawić zamocowany na pasie poprzecznym pojazdu; przed rozpoczęciem jazdy pas poprzeczny należy zawsze napiąć – zobacz: **Rozdział 7 krok 11** [strona 11].

### 8.2 DEMONTAŻ:

**NIEBEZPIECZEŃSTWO!** Wyjąć fotelik z samochodu. Nigdy nie transportować fotelika w samochodzie, jeśli nie jest prawidłowo zamocowany.

#### A) 76 – 102 cm / ≤ 21 kg (ISOFIX + TOP TETHER)

- Poluzować Top Tether (13), odciskając metalowy uchwyt (15) od pasa.
- Odczepić haczyk zatraskowy (12) z punktu mocowania pojazdu i przenieść Top Tether (13) do przodu powyżej fotelika.
- Zwolnić mocowanie ISOFIX z obu stron, ścisnąc zielony przycisk zabezpieczający (05) i czerwony przycisk zwalnający (06).
- Pociągnąć fotelik do przodu i ukryć Top Tether (13) w schowku (14), a następnie zaczepić haczyk zatraskowy Top Tether (13) w mocowaniu po tylnej stronie fotelika samochodowego.
- Ponownie wsunąć ramiona zatraskowe ISOFIX (04) do kołyśki fotelika (24).

#### B) 100 – 150 cm (ISOFIX + PAS SAMOCHODOWY / PAS SAMOCHODOWY)

- Nacisnąć przycisk zwalnający zamek pasa bezpieczeństwa w samochodzie
  - Odpiąć rzep zapięcia XP-PAD (46) i wyjąć pas poprzeczny (11).
  - Otworzyć jasnozielony uchwyt pasa (29), dociskając przycisk na uchwycie (29) do tyłu, i wyciągnąć pas poprzeczny (11).
- Tylko w przypadku sposobu instalacji przy użyciu ISOFIX:
- W celu poluzowania mocowania ISOFIX ścisnąć ze sobą zielony przycisk zabezpieczający (05) i czerwony przycisk zwalnający (06) najpierw z jednej, a potem z drugiej strony.
  - Ponownie wsunąć ramiona zatraskowe ISOFIX (04) do kołyśki fotelika (24).