

## 1. GENERELLE SIKKERHEDSINSTRUKTIONER

**⚠ Tag dig tid til at læse disse anvisninger grundigt igennem, og opbevar dem altid tilgængeligt i den dertil beregnede opbevaringslomme (14) på autostolen. Vejledningen skal følge med autostolen, hvis denne gives videre til andre.**

### ⚠ FARE! Til beskyttelse af barnet:

- Før du lukker bildøren, så skal du sørge for at dit barn samt dele af autostolen ikke kan komme i klemme i bildøren.
- I tilfælde af en kollision ved en hastighed på over 10 km/t kan autostolen eventuelt blive beskadiget, uden at skaden er synlig. I dette tilfælde skal autostolen udskiftes. Bortskaf autostolen efter reglerne.
- Sørg for, at autostolen altid efterses grundigt efter et uheld (f.eks. hvis den tabes ned på jorden).
- Kontrollér med jævne mellemrum, at ingen af de vigtige dele har taget skade. Kontrollér især, at alle mekaniske komponenter er fuldstændigt funktionsdygtige.
- Smør eller oliér aldrig autostolens dele.
- Efterlad aldrig barnet i autostolen i bilen uden opsyn.
- Lad udelukkende barnet gå ind og ud af bilen fra den side, der vender væk fra vejen.
- Beskyt autostolen mod kraftigt og direkte sollys, når den ikke er i brug. Autostolen kan blive meget varm på grund af solens påvirkning. Barnets hud er følsom og kan tage skade.
- Jo tættere selen sidder på barnets krop, jo bedre er barnet beskyttet. Sørg derfor for, at barnet ikke har tykt tøj på inde under selen.
- Hold regelmæssige pauser på længere køreture, så barnet får mulighed for at bevæge sig og lege.
- Anvendelse på bagsædet: Ryk forsædet frem, så barnets fødder ikke kan støde imod forsædets ryglæn (undgå faren for tilskadekomst).

### ⚠ FARE! Til beskyttelse af alle passagerer i bilen:

Ved hårde opbremsninger eller en kollision kan genstande og personer, der ikke er sikret korrekt, blive til fare for passagererne. Kontrollér derfor altid, at...

- der ikke anvendes andre lastoptagende berøringspunkter end dem, der er beskrevet i denne vejledning og markeret på autostolen.
- bilsædernes ryglæn er fastgjort (f.eks. skal det nedfødelige bagsæde gå i indgreb).

- tunge eller skarpkantede genstande i bilen (f.eks. på baghylden) er sikret forsvarligt.
- alle personer i bilen er spændt fast.
- autostolen i bilen altid er fastgjort, også selv om barnet ikke sidder i den.

### ⚠ ADVARSEL! Sikkerhed ved brug af autostolen:

- Anvend aldrig autostolen, når den ikke er fastspændt, heller ikke til prøvesidning.
- For at undgå skader skal du sørge for, at autostolen ikke klemmes inde mellem hårde genstande (bildør, sædeskiner osv.).
- Opbevar autostolen på et sikkert sted, når den ikke benyttes. Læg ikke tunge genstande på autostolen, og opbevar den ikke tæt på varmekilder eller i direkte sollys.

### ⚠ FORSIGTIG! Til beskyttelse af bilen:

- Der kan opstå slidspor på nogle bilsædebetræk, der er fremstillet af følsomme materialer (f.eks. velour, læder osv.), ved brug af autostole. For at beskytte bilens sædebetræk optimalt anbefaler vi, at BRITAX RÖMER-autostolsunderlaget fra vores tilbehørsprogram anvendes.

## 2. ANVENDELSE I BILEN

Vær opmærksom på anvisningerne om brug af fastspændingssystemer til børn i brugermanualen til din bil. Sædet kan bruges i køretøjer med ISOFIX- & Top-Tether monteringspunkter, i køretøjer med ISOFIX & 3-punkts sele (se typeiste) og i køretøjer med 3-punkts sele.

Der henvises til køretøjets brugermanual for oplysninger om hvilke sæder der er godkendt til autostole i vægklassen 9 til 36 kg.

### ADVANSAFIX IV R er godkendt til tre forskellige monteringsformer:

Gruppe	Monteringsmetode	Godkendelsestype	Kapitel i brugsanvisningen
1 (9-18 kg)	ISOFIX + TopTether	universel	A
2/3 (15-36 kg)	ISOFIT + køretøjs sele	semi-universal <sup>®</sup>	B1
2/3 (15-36 kg)	Bilsele	universel	B2

<sup>a)</sup> Dette betyder, at autostolen kun må anvendes i køretøjer, der er anført på den vedlagte liste over køretøjstyper. Denne typeliste opdateres løbende. Den nyeste version fås hos os eller på [www.britax.com](http://www.britax.com).

### Sådan kan du anvende din autostol:

i kørselsretningen	ja
mod kørselsretningen	nej <sup>1)</sup>
med 2-punkts-sele	nej
med 3-punkts-sele <sup>2)</sup>	ja
med ISOFIX-fastgørelsespunkter (mellem sæde og ryglæn)	ja
på passagersædet	ja <sup>3)</sup>
på de yderste bagsæder	ja
på det mellemste bagsæde (med 3-punkts-sele)	ja <sup>4)</sup>

<sup>1)</sup> Er kun tilladt til brug på bagudvendte bilsæder (f.eks. i varevogne eller minibus), som også er godkendt til transport af voksne. Der må ikke være en aktiv airbag til sædet.

<sup>2)</sup> Selen skal være godkendt i henhold til ECE R 16 (eller tilsvarende norm). Denne godkendelse vil fremgå af et "E", "e" (med cirkel) på selens kontrolmærke.

<sup>3)</sup> Ved front-airbag: Skub bilsædet langt tilbage; se bilens instruktionsbog.

<sup>4)</sup> Kan ikke bruges, hvis der kun er en 2-punkts-sele.

## 3. GODKENDELSE

BRITAX RÖMER Autostol	A prøvet og godkendt i henhold til ECE* R 44/04	
	Gruppe	Kropsvægt
ADVANSAFIX IV R	I+II+III	9 til 36 kg

\*ECE = Europæisk standard for sikkerhedsudstyr

Autostolen er konstrueret, afprøvet og godkendt i henhold til kravene i den europæiske standard for barnesikkerhedsudstyr (ECE R 44/04). Kontrolmærket E (i en cirkel) og godkendelsesnummeret sidder på den orangefarvede godkendelsesetiket (mærket på autostolen).

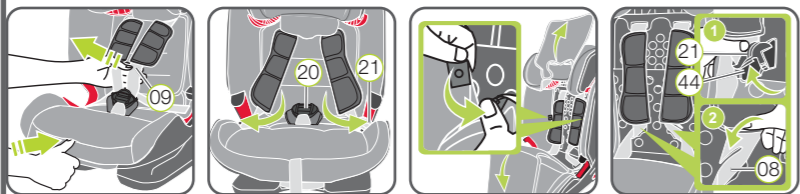
⚠ FARE! Godkendelsen bortfalder øjeblikkeligt, hvis der foretages ændringer på autostolen. Ændringer må kun foretages af producenten.

⚠ FARE! Barnet eller autostolen må aldrig sikres med en 2-punkts-sele. Hvis barnet kun sikres med en 2-punkts-sele i autostolen, kan det blive kvæstet alvorligt eller blive dræbt, hvis der sker en ulykke.

⚠ ADVARSEL! ADVANSAFIX IV R må kun bruges til at sikre dit barn i køretøjet. Den må ikke anvendes som stol eller legetøj i hjemmet.

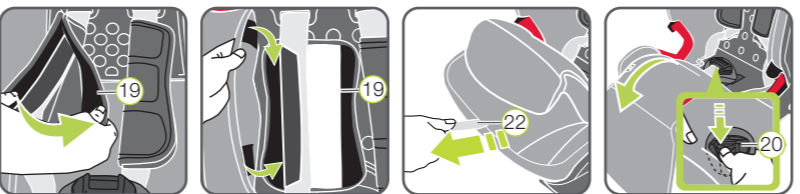


## 11. FJERNELSE AF 5-PUNKTSSELE & GENANBRINGELSE AF SECUREGUARD



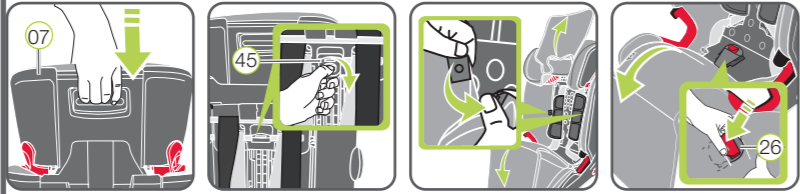
Vi anbefaler at bruge 5-punkts sele så længe som muligt, og kun foretage omstillingen hvis dit barn vejer mere end 15 kg, samt nakkestøttens øverste position er nået.

1. Løsn autostolens 5-punkts-sele (09) så meget det er muligt.
2. Åbn selelåsen (20) og sæt låsen (21) i bælteholderne i siderne.
3. Løsn trykknapperne på bagsiden og fold den øverste halvdel af afdækningen op, og den nedre halvdel ned.
4. Indsæt selelåsen (21) i de dertil lavede riller (44) på ryglænets inderside.
5. Åbn begge skulderpolstre (19) på velcrolåsene i siden.



6. For velcroen på de to åbne skulderpolstre (19) ind under ryglænets omslag og fastgør det til det dertil monterede lukkeband.
7. Sørg for at de to skulderpolstre ikke er oven på hinanden.
7. Træk i diagonalen (22) for at stramme selen.
8. Løsn de to trykknapper på sædebeklædningen og fold beklædningen fremad. Tag selelåsen (20) ud af betrækket.
9. Loft den grå aftagelige plade (32) og skub den sammen med bæltespændet (20) imod ryglænet (30).

## 12. GENANBRINGELSE AF 5-PUNKTSSELE & FJERNELSE AF SECUREGUARD

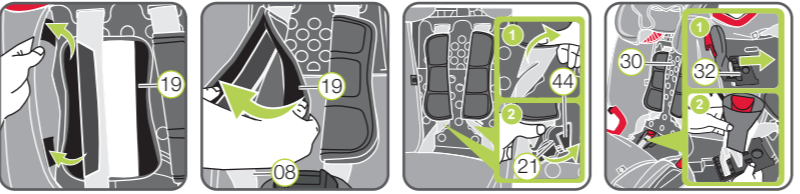


### Bagsiden af autostolen

1. Skub nakkestøtten (07) ned i den nederste position.
2. Tryk på sikringslåsen i midten af gruppevælgeren (45) og flyt den samtidigt til den nedre position i gruppe 1 (9-18 kg).

### Forsiden af autostolen

3. Fold den nederste del af nakkestøtte betrækket op, og læg det henover nakkestøtten.
4. Åbn de to trykknapper på indersiden af nakkestøtte betrækket.



5. Løsn de to trykknapper på bagsiden af betrækket.
6. Løsn de to trykknapper på sædebeklædningen og fold beklædningen fremad. Træk SecureGuard (26) igennem betrækket.
7. Løsn 5-punkts selen (09) på autostolen så meget som muligt. Tip! Træk begge skulderstropper, mens du trykker justerings knappen (18) fremad.
8. Løsn de to åbne skulderpuder (19) fra velcrobåndet og fold dem rundt om skulderstropperne (08).

⚠ FARE! Sørg for at skulderstropperne (08) går korrekt igennem (19) skulderpuderne.

## 4. PLEJE OG VEDLIGEHOLDELSE

### PLEJE AF SELELÅSEN

En forudsætning for dit barns sikkerhed er, at selelåsen fungerer korrekt. Funktionstest i selelåsen skyldes som regel, at der har samlet sig snavs eller fremmedlegemer i den. Funktionstest er bl.a.:

- Låsetungerne stødes kun langsomt ud, efter der er trykket på den røde oplåsningsknop.
- Låsetungerne går ikke længere i hak (dvs. de stødes ud igen, når du prøver at trykke dem i).
- Låsetunger går i hak uden en hørbar "klik"-lyd.
- Låsetungerne er vanskelige at trykke i (der mærkes en modstand).
- Der skal bruges mange kræfter for at åbne selelåsen.

### Afhjælpning

Vask selelåsen, så den virker perfekt igen:

### RENSNING AF SELELÅSEN

1. Åbn velcrobåndet ved skridtpolstringen (31), og tag det af.
2. Fjern den grå aftagelige plade (32) som i Kapitel 11. FJERNELSE AF 5-PUNKTS-SELE & GENANBRINGELSE AF SECUREGUARD\* beskrivelse.
3. Placer udskiftningspladen (32) med bæltespændet (20) i varmt vand med rengøringsmiddel i mindst en time.
4. Skyl selelåsen (20) grundigt, og tør den helt.
5. Fjern den aftagelige plade (32) som i Kapitel 11. FJERNELSE AF 5-PUNKTSSELE & GENANBRINGELSE AF SECUREGUARD\* beskrivelse.
6. Fastgør skridtpolstringen (31).

### RENGØRING

⚠ ADVARSEL! Sørg for, at du kun anvender originale Britax-sædebetræk, da sædebetræk er en integreret del af barnesædet og vigtigt for, at systemet fungerer korrekt. Reservebetræk kan fås hos din forhandler.

⚠ FORSIGTIG! Autostolen må ikke benyttes uden betræk.

- Betrækket kan tages af og vaskes med et mildt vaskemiddel i et finvaskprogram (30 °C). Følg anvisningerne på betrækkets vaskemærke.
- Skulderpolstrene kan tages af og vaskes i lukket sæbeband.
- Plastdelene og selementerne kan rengøres med sæbeband. Anvend ikke kraftige rengøringsmidler (såsom opløsningsmidler).

### Aftagning af betrækket

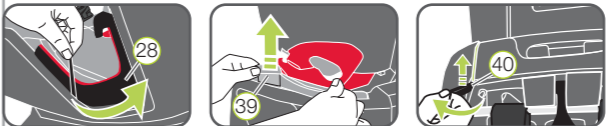


1. Åbn begge trykknapper (33) på bæltelåsen.
2. Skyd autostolens nakkestøtte til den øverste position.
3. Træk i elaskibundet overst på kanten af skallen og træk kortene (34) ud af de to spalter i skallen.
4. Tag referencekanten ud af spalten mellem sædeskallen og dæmpningsindsatsen.
5. Løsn gummiånderne (35) under nakkestøtten.

### Autostol



6. Åbn velcrobåndet ved skridtpolstringen (31), og tag det af.
7. Åbn de fire trykknapper (36) på sædet og ryglænet.
8. Skub spændet (20) eller SecureGuard (26) igennem referencepladsen.
9. Løsn gummiånderne (37) fra under forsiden af sædet og træk kotene (38) ud af sæde skallen.
10. Træk forsigtigt de elastiske løkker ud af bæltføremes spalter (28).
11. Tag referencekanten og inførings kortene (39) ud af spalten mellem sædeskallen og dæmpningsindsatsen.
12. Træk gummiånderne (40) overst på ryglænets bagside ud af spalten på sæde skallen og tag den af.



### Genmontering af betrækket:

Udfør disse trin i omvendt rækkefølge.



15. Luk de to trykknapper på nakkestøttens øverste betræk.

### Bagsiden af autostolen

16. Tryk på sikringslåsen i midten af gruppevælgeren (45) og flyt den samtidigt til den øverste position i gruppe 2/3 (15-36 kg).

14. Luk de nederste to trykknapper på betrækket.
15. Luk de øverste to trykknapper på betrækket.
16. Luk de to trykknapper på nakkestøttens øverste betræk.

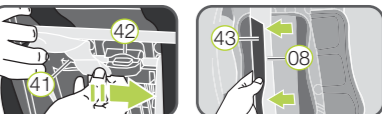
⚠ FORSIGTIG! Brug altid barnesædet i installationsmetode A med korrekt monteret bæltespænde (20) og i installationsmetode B altid med korrekt installeret SecureGuard (26). Sørg for, at den aftagelige plade (45) er forsvarligt fastgjort.

⚠ FORSIGTIG! Sørg for at stropperne ikke er snoet, og at de er ordentligt monteret i skallens slidsåbninger. For bæltespændet (20) brug den bagerste, og for SecureGuard (26) det forreste bæltehuls spalte i sædebetrækket. Bælte spalten på den forreste kant af sædet er til at justere bæltet (22) på selen.

### Aftagning af skulderpolstre



1. Løsn skulderselerne (08) så meget som muligt.
2. Åbn skulderpolstre (19) på velcrolåsene i siden.



### Autostolens bagside

3. Læg Top Tether (13) frem hen over sædet.
4. Løsn opbevaringsstak (14) foroven.
5. Træk skulderselerne (08) lidt ud, sådan at du kan se skulderpolstrenes selestropper (19), der ligger derunder.
6. Tag selestropperne ud af plastmellemstykkene (af 41) skulderrem højdejustering (42).
7. Træk skulderpolstre (19) frem og ud af seleprækkerne.

### Genmontering af skulderpolstrene

Udfør disse trin i omvendt rækkefølge.

⚠ ADVARSEL! Skulderpolstre (19) og selementer må ikke være fordrejet eller forbyttet. Skulderselerne (08) skal ligge i skulderpolstre (19) under det sorte afdækningsbånd (43).

BRITAX RÖMER Child Safety EMEA

[www.britax-roemer.com](http://www.britax-roemer.com) | [hello@britax-roemer.com](mailto:hello@britax-roemer.com)

BRITAX RÖMER Kindersicherheit GmbH Theodor-Heuss-Straße 9 89340 Leipheim Germany +49 (0) 8221 3670 199	BRITAX Excelsior Limited 1 Churchill Way West Andover Hampshire SP10 3JW United Kingdom +44 (0) 1264 386034	BRITAX Nordiska Barn AB Jörgen Kocksgatan 4 SE-211 20 Malmö Sweden
--	--	---

[www.britax-roemer.com](http://www.britax-roemer.com)

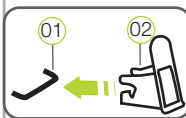


2000034635 - 07/20

## 5. FORBEREDENDE ARBEJDER

Læs først afsnittet med den ønskede installationstype i Kapitel 6.

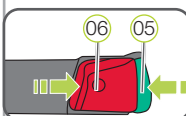
### 5.1 Forberedelse ISOFIX



1. Hvis ikke din bil standardmæssigt er udstyret med ISOFIX-indføringshjælp, skal du klemme de to hjælpæanordninger (02), som følger med sædet\*, med udskæringen pegende opad på de to ISOFIX-fastgørelsespunkter (01) i bilen.  
**TIP!** ISOFIX-fastgørelsespunkterne er placeret mellem bilsædets siddeflade og ryglænet.



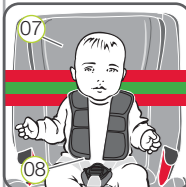
2. Skyd bilsædets nakkestøtte til den øverste position.  
 3. Træk på bagsiden af autostolen i det grå greb (03), indtil ISOFIX-Låsearmene (04) er fuldt udvidet.



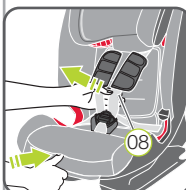
4. På begge sider af ISOFIX-Låsearmene tryk (04) den grønne sikringsknap (05) og den røde udløserknap (06) mod hinanden. Sådan kontrolleres, om begge kroge på ISOFIX-låsearmene (04) er åbne og klar til brug.

\*Hjælpæanordningerne gør det lettere at montere autostolen ved hjælp af ISOFIX-fastgørelsespunkterne og forhindrer skader på bilens sædebetræk. Når de ikke benyttes, skal de fjernes og opbevares på et sikkert sted. I køretøjer med klipsæder skal hjælpæanordninger fjernes, inden ryglænet klappes ned.  
 Eventuelle problemer skyldes som regel snavs eller fremmedlegemer på hjælpæanordninger og på kroge. Fjern snavs og fremmedlegemer for at undgå sådanne problemer.

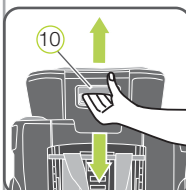
### 5.2 Indstilling af nakkestøtte til gruppe I (9-18 kg)



En korrekt indstillet nakkestøtte (07) garanterer, at dit barns hoved beskyttes optimalt i autostolen. Kontroller regelmæssigt om højden på nakkestøtten (07) stadig passer til dit barns størrelse.  
 Nakkestøtten (07) skal indstilles på en sådan måde, at skulderselerne (08) ligger på barnets skulderhøjde eller en anelse højere.

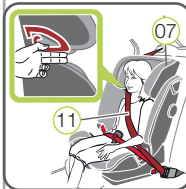


► Skulderselerne (08) skal indstilles på en sådan måde, at de forløber vandret eller ligger en anelse over barnets skuldre.  
 ► Skulderselerne (08) må ikke forløbe bag på ryggen af barnet, på højde med eller over ørerne.



**Skulderremmen justeres som følger:**  
 1. Løs autostolens 5-punkts-sele (09) på autostolen så meget som muligt.  
 2. Hold indstillingshåndtaget (10) på bagsiden af nakkestøtten (07) trykket nede.  
 3. Flyt den ulåste nakkestøtte (07) til den ønskede højde. Så snart indstillingshåndtaget (10) slippes, går nakkestøtten (07) i hak.

### 5.3 Indstilling af nakkestøtte til gruppe II +III (15-36 kg)



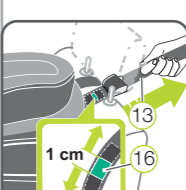
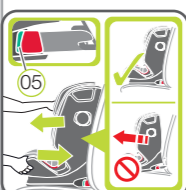
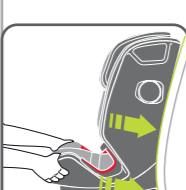
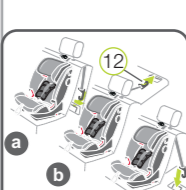
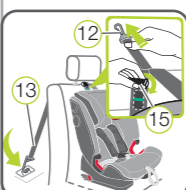
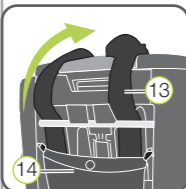
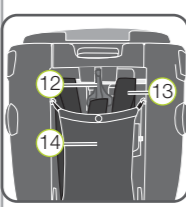
En korrekt indstillet nakkestøtte (07) sikrer, at diagonalselen forløber optimalt (11), og sørger for optimal beskyttelse af barnet i autostolen. Kontroller regelmæssigt om højden på nakkestøtten (07) stadig passer til dit barns størrelse.  
 Nakkestøtten (07) skal indstilles, så der er plads til to fingre mellem barnets skuldre og nakkestøtten (07).

**Nakkestøttens højde tilpasses barnets størrelse på følgende måde:**  
 1. Hold indstillingshåndtaget (10) på bagsiden af nakkestøtten (07) trykket nede.  
 2. Flyt den ulåste nakkestøtte (07) til den ønskede højde. Så snart indstillingshåndtaget (10) slippes, går nakkestøtten (07) i hak.  
 3. Stil autostolen på bilsædet.  
 4. Lad barnet sætte sig i autostolen, og kontrollér højden. Gentag dette forløb, indtil nakkestøtten (07) har den rigtige højde.

## 6. INSTALLATION OG BRUG

### A GRUPPE 1 (9-18 kg) Med ISOFIX + Top Tether

**1. FORBEREDENDE ARBEJDE**  
 1.1 Følg trinene i kapitlet 5.1 "FORBEREDELSE ISOFIX".  
 1.2 Følg trinene i kapitlet 5.2 "INDSTILLING AF NAKKESTØTTEN FOR GRUPPE I".



**2. FORBEREDELSE AF TOP TETHER**  
 2.1 Afhægt kroge (12) på Top Tether (13) fra beslagene på bagsiden af autostolen.  
 2.2 Tag Top Tether (13) ud af opbevaringsasken (14) og læg den over autostolen.  
**TIP!** Fjern kun det yderste gummibånd, hvis længden af Top Tether (13) ikke er tilstrækkelig for din bilmodel.  
 2.3 Stil autostolen i kørselsretningen på et bilsæde, der er godkendt til anvendelsen. Tilpas vinklen på autostolens ryglænet, så spalten mellem bilsædet og autostolen er så lille som muligt.  
 2.4 Tag fat i Top Tether (13) og tryk metalungen (15) væk fra selen for at forlænge selen, og træk i Top Tether (13) ved karabinhagen (12).  
 2.5 Før Top Tether (13) midt mellem benene på den nakkestøtte, hvis nakkestøtterne (07) er integreret i sædet, som befinder sig tæt på Top Tethers (13) forankringspunkt i bilen.

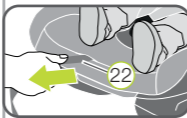
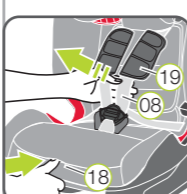
**3. FASTGØRELSE AF TOP TETHER**  
 Sæt karabinhagen (12) på det Top-Tether-forankringspunkt, der anbefales i brugsanvisningen til din bil.  
**FARES!** Forsigtig! Sørg for, at du i stedet for Top-Tether-forankringspunktet ikke benytter bagagekroge.  
 Led efter følgende symbol i din bil:

**4. FASTGØRELSE AF ISOFIX**  
 4.1 Anbring de to ISOFIX-låsearme (04) umiddelbart foran de to hjælpæanordninger (02).  
 4.2 Skub begge ISOFIX-låsearme (04) ind i hjælpæanordningerne (02), indtil ISOFIX-låsearmene (04) går i hak med en "klikkende" lyd på begge sider.  
**FARES!** Den grønne sikringsknap (05) skal være synlig på begge sider. Ellers er autostolen ikke fastgjort korrekt.

**5. SKUB AUTOSTOLEN FAST**  
 Skub autostolen så langt tilbage med kraft som muligt.

**6. KONTROL AF FASTGØRELSEN**  
 Ryst autostolen for at kontrollere, at den er forsvarligt fastgjort, og kontrollér sikringsknapperne (05) for at sikre, at begge visninger er helt grønne.

**7. SPÆNDING AF TOP TETHER**  
 Stram Top Tether-selebåndet (13), indtil selespændingsviseren (16) bliver grøn, og Top Tether (13) er spændt stram.

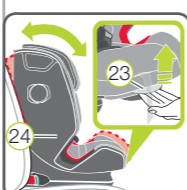


**FARES!** For dit barns sikkerheds skyld skal du før kørslen kontrollere, om...  
 ► autostolen er fastgjort på begge sider med ISOFIX-låsearmene (04) ved ISOFIX-fastgørelsespunkterne (01), og om begge sikringsknapper (05) er helt grønne;  
 ► autostolen er forsvarligt fastgjort;  
 ► Top Tether (13) er strammet og spændt over ryglænet på bilsædet, og om sele-spændingsviseren (16) er grøn;  
 ► autostolens seler slutter tæt mod barnets krop uden sammensnøring;  
 ► skulderselerne (08) er indstillet rigtigt, og at selerne ikke er snoet;  
 ► skulderpolstre (19) er i den rigtige position på barnets krop;  
 ► Låsetungerne (21) er gået i hak i selelåsen (20);  
 ► SICT (17) installeres og anvendes korrekt.

**FRIGØRELSE AF BARNET OG AFMONTERING:**  
 Når barnet skal tages ud af autostolen, eller når autostolen skal afmonteres, skal trinene i kapitel 9 "AFMONTERING AF AUTOSTOL".

### 7. INDSTILLING AF SÆDEVINKEL

Autostolen ADVANSAFIX IV R kan anvendes i tre forskellige hældningsvinkler:



**Til indstilling af sædevinklen:**  
 Træk indstillingsgrebet (23) opad, og træk/skub autostolen (24) til den ønskede position.  
**FARES!** Autostolen (24) skal sidde i hak, ligeegyldigt hvilken position den er i. Træk i autostolen (24) for at kontrollere, om den er gået i hak.  
**TIP!** Du kan også indstille hældningsvinklen på autostolen (24), når barnet har taget plads i autostolen.

### B1 GRUPPE 2 (15-25 kg) & GRUPPE 3 (22-36 kg)

Med ISOFIT + Køretøjets sikkerhedssele

#### 1. FORBEREDENDE ARBEJDE

1.1 Udfør trinene i kapitel 5.1 "INDSTILLING ISOFIX".  
 1.2 Udfør trinene i kapitlet 5.3 "INDSTILLING AF NAKKESTØTTEN FOR GRUPPE II + III".



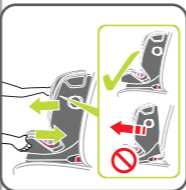
2. Stil autostolen i kørselsretningen på et bilsæde, der er godkendt til anvendelsen. Sørg for, at ryglænet (30) er anbragt med hele fladen op ad ryglænet på bilsædet.  
**TIP!** Hvis køretøjssædets nakkestøtte er svært at fastgøre barnestolen, skal nakkestøtten afmonteres (se køretøjets manual). Sørg for at sikre den afmonterede nakkestøtte på et egnet sted i bilen, så den ikke kan blive kastet rundt.



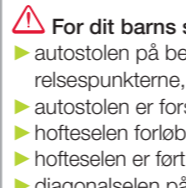
**3. FASTGØRELSE AF ISOFIX**  
 3.1 Anbring de to ISOFIX-låsearme (04) umiddelbart foran de to hjælpæanordninger (02).  
 3.2 Skub begge ISOFIX-låsearme (04) ind i hjælpæanordningerne (02), indtil ISOFIX-låsearmene (04) går i hak med en "klikkende" lyd på begge sider.  
**FARES!** Den grønne sikringsknap (05) skal være synlig på begge sider. Ellers er autostolen ikke fastgjort korrekt.



**4. SKUB AUTOSTOLEN FAST**  
 Skub autostolen så langt tilbage med kraft som muligt.



**5. KONTROL AF FASTGØRELSEN**  
 Ryst autostolen for at kontrollere, at den er forsvarligt fastgjort, og kontrollér igen sikringsknapperne (05) for at sikre, at de begge er helt grønne.



**FARES!** For dit barns sikkerhed skal du før kørslen kontrollere, at...  
 ► autostolen på begge sider er fastgjort med ISOFIT-låsearmene ved ISOFIT-fastgørelsespunkterne, og at begge sikringsknapper er helt grønne;  
 ► autostolen er forsvarligt fastgjort;  
 ► hofte-selen forløber i de lyserøde seleføringer på begge sider af sædepudden;  
 ► hofte-selen er ført igennem den lyserøde SecureGuard;  
 ► diagonalselen på siden med bilens selelås også sidder i sædepuddens seleføring;  
 ► diagonalselen går gennem den mørkerøde seleholder på nakkestøtten;  
 ► SICT installeres og anvendes korrekt;  
 ► diagonalselen forløber skråt bagud;  
 ► selerne er stramme og ikke snoede;  
 ► bilens selelås ikke ligger i sædepuddens lyserøde seleføring.

**FARES!** Hvis dit barn prøver på at låse bilens selelås (27) op eller føre diagonalselen (11) ind i den lyserøde SecureGuard (26), skal du standse med det samme, så snart det er muligt. Kontrollér, om autostolen er fastgjort korrekt, og forvis dig om, at barnet er sikret korrekt. Gør barnet opmærksom på de farer, det kan forårsage.

**FRIGØRELSE AF BARNET OG AFMONTERING:**  
 Når barnet skal tages ud af autostolen, eller når autostolen skal afmonteres, skal trinene i kapitel 9 "AFMONTERING AF AUTOSTOL".

### B2 GRUPPE 2 (15-25 kg) & GRUPPE 3 (22-36 kg)

Med Køretøjets sikkerhedssele

#### 1. FORBEREDENDE ARBEJDE

1.1 Udfør trinene i kapitlet 8 "INDSTILLING AF NAKKESTØTTEN FOR GRUPPE II+III" durtch.  
 1.2 Stil autostolen på bilsædet. Sørg for, at ryglænet (30) er anbragt med hele fladen op ad ryglænet på bilsædet.  
**TIP!** Hvis køretøjssædets nakkestøtte er svært at fastgøre barnestolen, skal nakkestøtten afmonteres (se køretøjets manual). Sørg for at sikre den afmonterede nakkestøtte på et egnet sted i bilen, så den ikke kan blive kastet rundt.

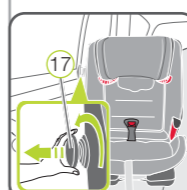


**FARES!** For dit barns sikkerhed skal du før kørslen kontrollere, at...  
 ► autostolen er forsvarligt fastgjort;  
 ► hofte-selen (25) forløber i de lyserøde seleføringer (28) på begge sider af sædepudden;  
 ► hofte-selen (25) er ført igennem den lyserøde SecureGuard (26);  
 ► diagonalselen (11) på siden med bilens selelås (27) også sidder i (28) sædepuddens seleføring;  
 ► diagonalselen (11) går gennem den mørkerøde seleholder (29) på nakkestøtten;  
 ► diagonalselen (11) forløber skråt bagud;  
 ► selerne er stramme og ikke snoede;  
 ► SICT (17) installeres og anvendes rigtigt;  
 ► bilens selelås (27) ikke ligger i sædepuddens lyserøde seleføring (28).

**FARES!** Hvis dit barn prøver på at låse bilens selelås (27) op eller føre diagonalselen (11) ind i den lyserøde SecureGuard (26), skal du standse med det samme, så snart det er muligt. Kontrollér om autostolen er fastgjort korrekt, og forvis dig om, at barnet er sikret korrekt. Gør barnet opmærksom på de farer, det kan forårsage.

**FRIGØRELSE AF BARNET OG AFMONTERING:**  
 Når barnet skal tages ud af autostolen, eller når autostolen skal afmonteres, skal trinene i kapitel 9 "AFMONTERING AF AUTOSTOL".

### 8. SÅDAN SIKRES BARNET

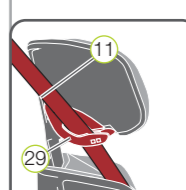
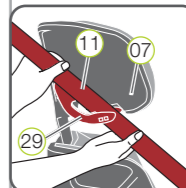
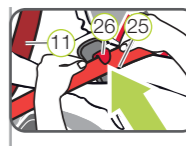


1. Drej SICT (17) ud mod urets retning (på den side der vender mod bildøren), indtil den har en afstand på 5 mm til bildøren eller er drejet så meget ud som muligt. Træk bilselen ud, og før den forbi barnet og hen til bilens selelås (27).  
**FARES!** Sørg for, at bilselen ikke er snoet, da beskyttelsessystemets virkning ellers ikke er garanteret.

2. Sæt spændets tunge i bilens selelås (27) med en "klik" lyd.

3. Læg diagonalselen (11) og hofte-selen (25) på siden med bilens selelås (27) i sædepuddens lyserøde seleføring (28).  
**FARES!** Bilens lås (27) må ikke være inden for den lyserøde (28) bælteføring.

4. Læg ligeledes hofte-selen (25) på den anden side af sædepudden i den lyserøde seleføring (28).  
**FARES!** Hofte-selen (25) skal på begge sider ligge så langt ned på barnets hofte som muligt.



5. Før hofte-selen (25) ind i den lyserøde SecureGuard (26).  
**FARES!** For ikke hofte-selen (11) ind i den lyserøde SecureGuard (26).

6. Træk diagonalselen (11) ind i nakkestøttens (29) mørkerøde seleholder (07), indtil den ligger komplet i seleholderen (29) uden at være snoet.  
**TIP!** Hvis ryglænet dækker (30) mørkerøde seleholder (29), kan nakkestøtten (07) flyttes opad. Nu er det let at trække diagonalselen (11) ind. Flyt nu nakkestøtten (07) tilbage til den rigtige højde igen.

7. Kontrollér, at diagonalselen (11) går over barnets kraveben og ikke ligger op til halsen, og at knappen på den mørkerøde selestyring (29) er lukket helt.  
**TIP!** Nakkestøtten (07) kan også tilpasses i højden, mens autostolen sidder i bilen.

**FARES!** Diagonalselen (11) skal forløbe skråt bagpå. Seleforløbet kan reguleres med den justerbare selestyring i bilen.  
**FARES!** Diagonalselen (11) må aldrig forløbe fremad mod selestyringen i bilen. Hvis dette er tilfældet, må autostolen kun benyttes på bagsædet.

8. Stram bilselen ved at trække i diagonalselen (11).  
 9. Følg advarslerne for den pågældende installationstype.

### 9. AFMONTERING AF AUTOSTOLEN

**FARES!** Tag autostolen ud af bilen. Autostolen må aldrig transporteres i bilen, når den ikke er fastgjort rigtigt.

**A) GRUPPE 1 (ISOFIX & TOP TETHER)**  
 1. Løs Top Tether (13), ved at du trykker metalungen (15) væk fra selen.  
 2. Tag karabinhagen (12) ud af bilens forankringspunkt, og læg Top Tether (13) fremad over autostolen.  
 3. Løs ISOFIX-fastgørelsen på begge sider, ved at du trykker den grønne sikringsknap (05) og den røde udløserknap (06) mod hinanden.  
 4. Træk sædet fremad og pak Top Tether (13) i opbevaringsasken (14) og hæk den øverste Top Tethers snap hook (13) af fastgørelsen på bagsiden af autostolen.  
 5. Skub ISOFIX-låsearmene (04) tilbage og ind i autostolen (24).

**B) GRUPPE 2/3 (ISOFIT & KØRETØJETS BÆLTE / KØRETØJETS BÆLTE)**  
 1. Tryk på udløserknappen på selelåsen  
 2. Åbn den mørkerøde seleholder (29) ved at trykke knappen på seleholderen (29) bagud, og træk diagonalselen (11) ud.  
**Kun ved installation med ISOFIT:**  
 3. Til frigørelse af ISOFIT-fastgørelsen trykkes den grønne sikringsknap (05) og den røde udløserknap (06) mod hinanden, først på den ene side og derefter på den anden side.  
 4. Skub ISOFIX-låsearmene (04) tilbage og ind i autostolen (24).

### 10. BORTSKAFFELSE

Overhold forskrifterne for bortskaffelse i dit land.

Bortskaffelse af emballagen	Container til karton
Betræk	Restaffald, termisk forarbejdning
Plastdele	Alt efter mærkning i den pågældende container
Metaldele	Container til metal
Selebånd	Container til polyester
Lås & tunge	Restaffald